

关注气候的影响，天然橡胶期货偏强震荡

- 主要内容：
- 供应方面，5月份中国和东南亚天然橡胶产区进入开割期，天然橡胶产量一般季节性回升，不过若出现中等及以上强度的厄尔尼诺事件，产区出现严重干旱，新胶产量可能不如预期。因海外处于开割初期，5月份我国天然橡胶进口量一般季节性下滑，这些因素将继续支撑天然橡胶期货价格；需求方面，5月份受劳动节假期影响，下游橡胶轮胎、传送带等行业开工率一般先下滑后回升，需求整体稳定。宏观方面，随着一线城市房地产政策继续放松，国内经济预期预计仍较好，这亦将支撑天然橡胶期货价格。
- 因此从宏观和供需角度考虑，5月份天然橡胶期货价格可能维持偏强震荡走势。

2026年4月30日

上海中期交易咨询业务资格：
证监许可【2011】1462号
研究所 能化研究团队
分析师：韦凤琴
从业资格号：F3026638
投资咨询号：Z0012228

独立性申明：

作者保证报告所采用的数据均来自合规渠道，分析逻辑基于本人的职业理解，通过合理判断并得出结论，力求客观、公正，结论不受任何第三方的授意、影响，特此声明。

图 1：橡胶期货主力合约收盘价走势图（元/吨）



资料来源：同花顺，上海中期

一、天然橡胶市场供应面分析

（一）产量和进口量：天然橡胶产区进入开割期，产量环比回升，而中国进口量可能季节性下滑

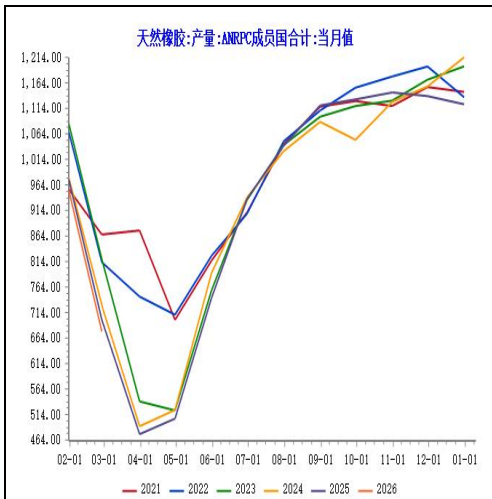
1.1 产量：ANRPC 成员国合计产量环比季节性回升，同比有所下滑

根据天然橡胶生产国协会(ANRPC)公布的最新数据,2026 年 2 月 ANRPC 成员国天然橡胶产量 67.68 万吨。2026 年 1 月-2 月份 ANRPC 天然橡胶累计产量 163.07 万吨，累计同比下降 2.67%。5 月份中国以及东南亚天然橡胶主产区均进入开割期。按照历史数据，随着天然橡胶生产国全面开割，5 月份天然橡胶生产国协会（ANRPC）新胶产量一般季节性回升。不过据我国国家气候中心预计，赤道中东太平洋将于 5 月进入厄尔尼诺状态，夏秋季形成一次中等及以上强度的厄尔尼诺事件，并在秋冬季达到峰值，发生强厄尔尼诺事件的概率正在增大。若出现中等及以上强度的厄尔尼诺事件，中国西南产区以及东南亚产区出现严重干旱，可能导致天然橡胶产量环比增幅不大，同比可能继续下降。

风险提示：市场有风险，投资需谨慎

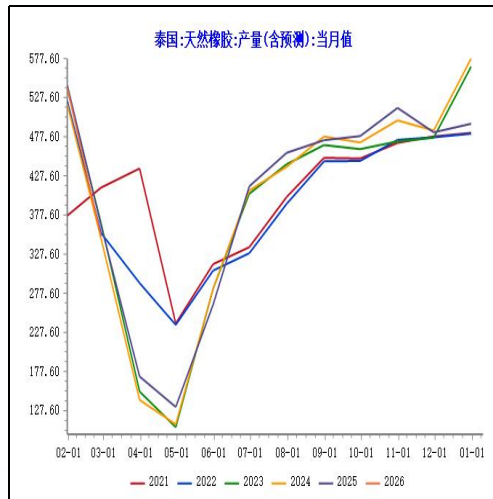
免责声明：报告观点仅代表作者个人观点，不代表公司意见。本报告观点及刊载之所有信息，仅供参考，并不构成投资建议。投资者应独立做出投资决策并承担投资风险。本报告中的部分信息来源于第三方供应商或公开资料，请您知晓，虽然我们会采取合理措施对所引用的信息进行审查，但我们不对其准确性、完整性、及时性、有效性和适用性等作任何的陈述和保证。研究分析意见受限于信息获取、方法局限及市场不确定性，可能存在偏差且无法涵盖所有风险。市场受政策、经济、国际事件等不可控因素影响，分析意见不承诺未来表现。上海中期期货研究所的所有研究报告，版权均属于上海中期期货股份有限公司，未经本公司授权不得转载、摘编或利用其它方式使用。

图 2: ANRPC 天然橡胶产量 (千吨)



资料来源: 同花顺, 上海中期

图 3: 泰国天然橡胶产量情况 (千吨)



资料来源: 同花顺, 上海中期

分国别来看, 泰国产量方面, 泰国天然橡胶种植面积排在全球第一。泰国东北部在 4 月中旬末干节后开始割胶; 泰国南部 3 月下旬至 4 月中旬完全停割, 5 月份将开始重新开割。根据天然橡胶生产国协会 (ANRPC) 数据, 2026 年 2 月份泰国天然橡胶产量 35 万吨, 1-2 月泰国产量累计 89 万吨, 累计同比下降 2%。厄尔尼诺事件一般导致东南亚高温少雨, 抑制乳胶分泌, 严重时可使割胶中断。因此 5 月份至今年年底需要关注气候的变动。

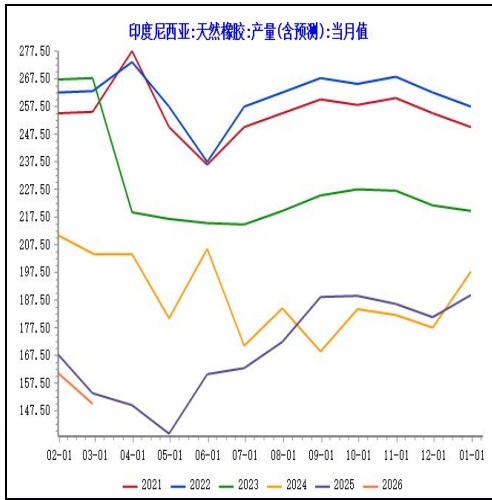
印尼产量方面, 印尼天然橡胶种植面积排在全球第二。印尼天然橡胶种植在北部半区 (赤道以北) 和南部半区 (赤道以南) 均有分布, 北部半区 (如北苏门答腊、西加里曼丹北部) 的橡胶生产受气候影响, 高产期通常在 5 月至次年 1 月。根据天然橡胶生产国协会 (ANRPC) 数据, 2026 年 2 月印尼天然橡胶产量 15 万吨, 1-2 月份累计产量 31.1 万吨, 累计同比下降 3.26%。越南产量方面, 2 月份越南产区逐渐停割, 3 月份全面停割, 4 月至 5 月重新开割。根据天然橡胶生产国协会 (ANRPC) 数据, 2026 年 2 月份越南产量 4.5 万吨, 1-2 月累计产量 9.5 万吨, 累计同比增加 4.6%。

中国产量方面, 3 月中旬至 4 月份云南产区开始试割, 但 4 月上中旬干旱导致新增产量相对有限。4 月份下旬小雨天气有所增加, 开割顺利进行。5 月份关注降雨情况, 若无严重干旱天气, 新胶将继续增加; 反之, 新胶供应仍相对较少。马来西亚产量方面, 2 月份马来西亚开始停割, 3 月份全面停割。根据天然橡胶生产国协会 (ANRPC) 数据, 2026 年 2 月马来西亚天然橡胶产量 2.77 万吨, 1-2 月累计产量 5.69 万吨, 累计同比下降 14.3%。整体来看, 若无干旱天气影响, 2026 年 5 月份 ANRPC 成员国合计产量环比将小幅增加, 同比可能继续下滑。

风险提示: 市场有风险, 投资需谨慎

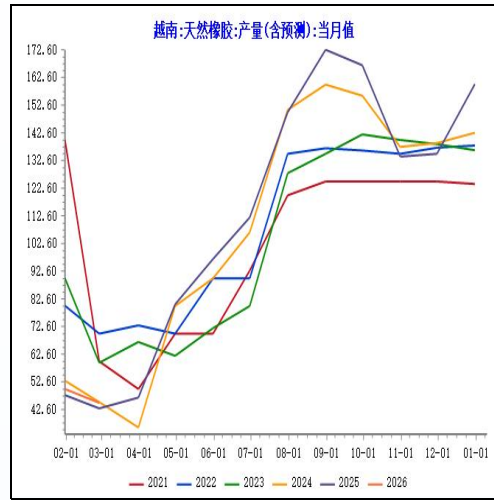
免责声明: 报告观点仅代表作者个人观点, 不代表公司意见。本报告观点及刊载之所有信息, 仅供参考, 并不构成投资建议。投资者应独立做出投资决策并承担投资风险。本报告中的部分信息来源于第三方供应商或公开资料, 请您知晓, 虽然我们会采取合理措施对所引用的信息进行审查, 但我们不对其准确性、完整性、及时性、有效性和适用性等作任何的陈述和保证。研究分析意见受限于信息获取、方法局限及市场不确定性, 可能存在偏差且无法涵盖所有风险。市场受政策、经济、国际事件等不可控因素影响, 分析意见不承诺未来表现。上海中期期货研究所的所有研究报告, 版权均属于上海中期期货股份有限公司, 未经本公司授权不得转载、摘编或利用其它方式使用。

图 4：印尼天然橡胶产量变动情况



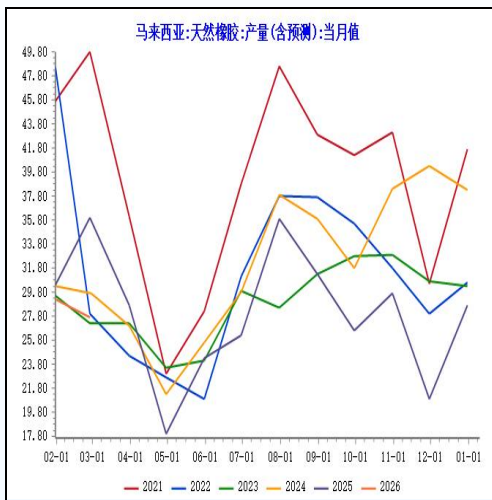
资料来源：同花顺, 上海中期

图 5：越南天然橡胶产量情况



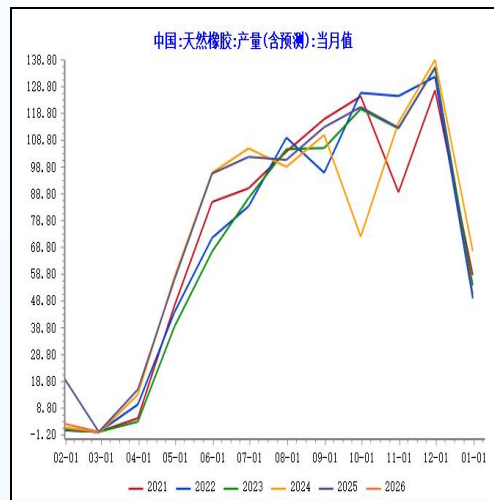
资料来源：同花顺, 上海中期

图 6：马来西亚天然橡胶产量走势



资料来源：同花顺, 上海中期

图 7：中国天然橡胶产量情况



资料来源：同花顺, 上海中期

1.2 进口：中国橡胶进口量环比一般季节性下滑

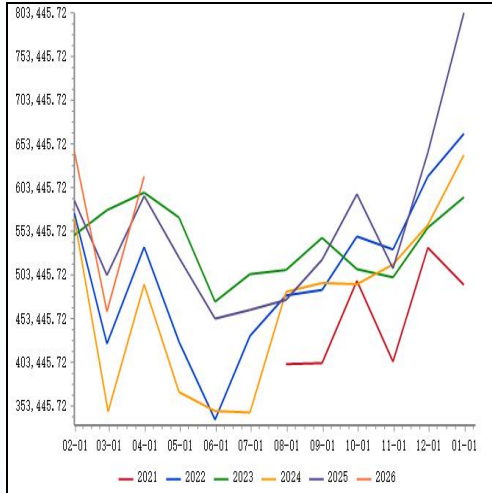
根据海关总署最新数据，2026 年 3 月进口 61.62 万吨，环比增长 33.52%，同比增长 3.77%，高于历史 5 年同期高位水平；2026 年 1-3 月份累计进口 172.27 万吨，同比增加 2.21%。2026 年 3 月份天然橡胶进口量环比大增，主要原因是春节过后 3 月份天然橡胶集中到港，导致进口量环比呈现季节性增加。4 月至 5 月份海外正值低产季，4 月-5 月份天然橡胶进口量环比可能季节性回落。从胶种来看，近年来

风险提示：市场有风险，投资需谨慎

免责声明：报告观点仅代表作者个人观点，不代表公司意见。本报告观点及刊载之所有信息，仅供参考，并不构成投资建议。投资者应独立做出投资决策并承担投资风险。本报告中的部分信息来源于第三方供应商或公开资料，请您知晓，虽然我们会采取合理措施对所引用的信息进行审查，但我们不对其准确性、完整性、及时性、有效性和适用性等作任何的陈述和保证。研究分析意见受限于信息获取、方法局限及市场不确定性，可能存在偏差且无法涵盖所有风险。市场受政策、经济、国际事件等不可控因素影响，分析意见不承诺未来表现。上海中期期货研究所的所有研究报告，版权均属于上海中期期货股份有限公司，未经本公司授权不得转载、摘编或利用其它方式使用。

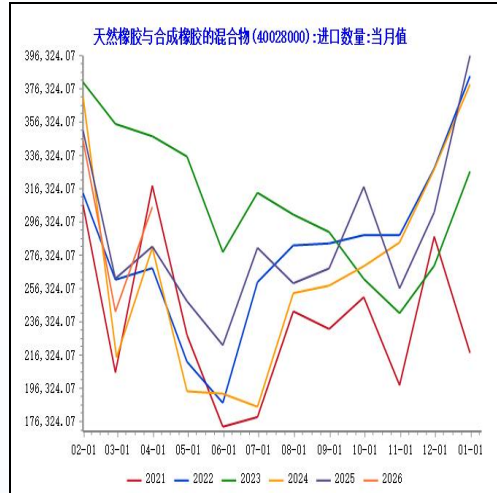
进口量最大胶种为混合胶，其次为标准胶、天然乳胶、烟片胶和复合胶。3 月份混合胶进口量 30.53 万吨，环比增长 25.94%，同比增长 8.42%。3 月标准胶进口量 20.64 万吨，环比增长 31.15%，同比下滑 14.55%。3 月份泰国、马来西亚、印尼进口标胶缺乏交割利润与生产利润，导致中国进口量同比下滑。另外，我国宣布将于 2026 年 5 月 1 日起对 53 个非洲建交国全面实施零关税政策，不过非洲天然橡胶不在免关税范围之内，因此该政策对我国天然橡胶供应影响有限。

图 8：中国天然橡胶进口量（吨）



资料来源：同花顺,上海中期

图 9：混合胶月度进口量（吨）



资料来源：同花顺,上海中期

（二）天然橡胶社会库存以及青岛地区（一般贸易库存和保税）库存逐渐下降

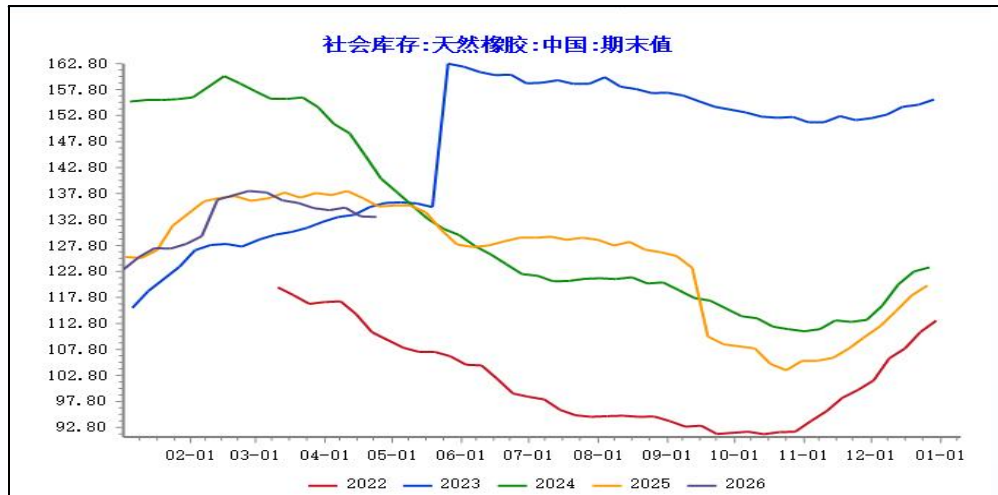
天然橡胶社会库存方面，天然橡胶社会库存今年 3 月份开始环比逐渐下滑。根据同花顺数据，4 月 24 日当周天然橡胶社会库存在 133.3 万吨左右，同比低于 2025 年同期水平。4 月 24 日青岛地区（一般贸易库存和保税）库存在 71.63 万吨，周环比增加 0.7 万吨，同比高于近五年历史同期水平。5 月份“五一”假期过后，随着下游企业开工恢复以及进口天然橡胶季节性回落，关注天然橡胶社会库存和青岛地区（一般贸易库存和保税）库存周环比是否下降。

基差方面，4 月 29 日，华东地区全乳胶 (SCRWF) 现货主流价和天然橡胶 RU 期货价格基差-185 元/吨。从过去三年历史数据来看，期货升水现货幅度不大，这一定程度上支撑天然橡胶期货价格。若今年夏秋季出现中等及以上强度的厄尔尼诺事件，天然橡胶割胶将受到一定影响，而 5 月至 6 月份下游开工率则相对稳定，天然橡胶社会库存将继续下降。若市场预期在“金九银十”需求旺季天然橡胶受气候影响供应可能不如预期的情况下，天然橡胶期货价格走势可能强于现货，基差可能有所下滑。

风险提示：市场有风险，投资需谨慎

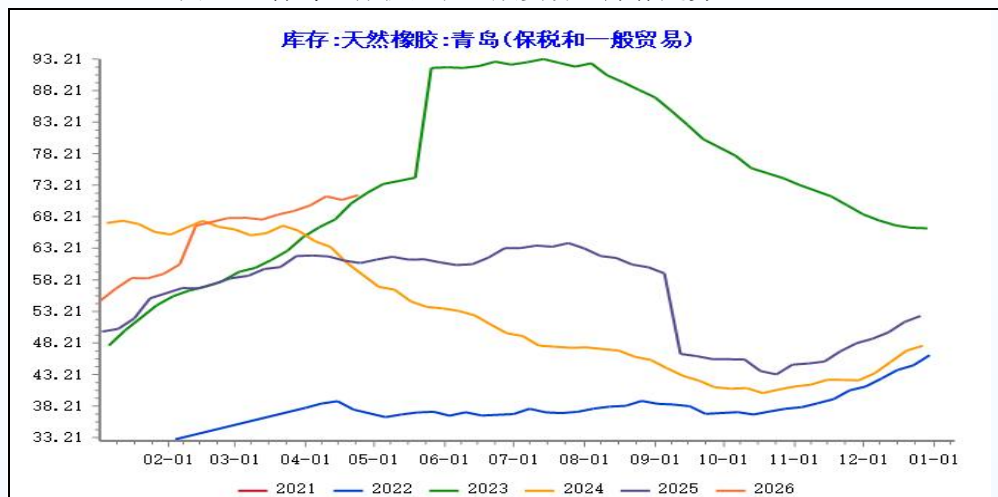
免责声明：报告观点仅代表作者个人观点，不代表公司意见。本报告观点及刊载之所有信息，仅供参考，并不构成投资建议。投资者应独立做出投资决策并承担投资风险。本报告中的部分信息来源于第三方供应商或公开资料，请您知晓，虽然我们会采取合理措施对所引用的信息进行审查，但我们不对其准确性、完整性、及时性、有效性和适用性等作任何的陈述和保证。研究分析意见受限于信息获取、方法局限及市场不确定性，可能存在偏差且无法涵盖所有风险。市场受政策、经济、国际事件等不可控因素影响，分析意见不承诺未来表现。上海中期期货研究所的所有研究报告，版权均属于上海中期期货股份有限公司，未经本公司授权不得转载、摘编或利用其它方式使用。

图 10: 天然橡胶社会库存走势



资料来源: 同花顺, 上海中期

图 11: 青岛 (保税区和一般贸易) 库存走势

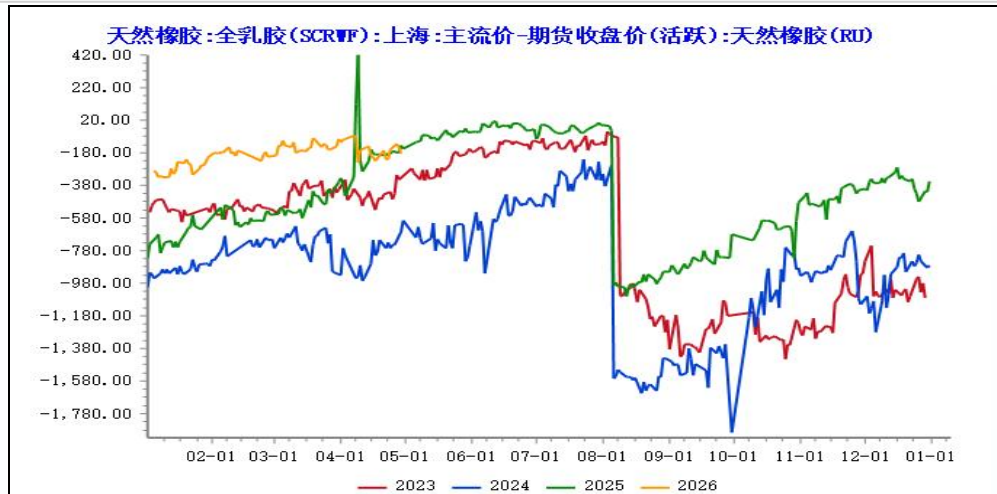


资料来源: 同花顺, 上海中期

图 12: 天然橡胶基差走势情况 (华东地区现货-期货活跃合约)

风险提示: 市场有风险, 投资需谨慎

免责声明: 报告观点仅代表作者个人观点, 不代表公司意见。本报告观点及刊载之所有信息, 仅供参考, 并不构成投资建议。投资者应独立做出投资决策并承担投资风险。本报告中的部分信息来源于第三方供应商或公开资料, 请您知晓, 虽然我们会采取合理措施对所引用的信息进行审查, 但我们不对其准确性、完整性、及时性、有效性和适用性等作任何的陈述和保证。研究分析意见受限于信息获取、方法局限及市场不确定性, 可能存在偏差且无法涵盖所有风险。市场受政策、经济、国际事件等不可控因素影响, 分析意见不承诺未来表现。上海中期期货研究所的所有研究报告, 版权均属于上海中期期货股份有限公司, 未经本公司授权不得转载、摘编或利用其它方式使用。



资料来源：同花顺，上海中期

二、天然橡胶市场需求面分析

（一）需求：终端汽车产销量稳定，轮胎等下游行业开工率先下滑后回升

从终端汽车销量来看，根据汽车工业协会最新数据，2026年3月国内汽车销量289.9万辆，同比下降0.55%；其中新能源车累计销量125.25万辆，同比增加1.2%。受“五一”放假影响，5月份汽车产销量增幅预计不高。因此5月份乘用车轮胎配套需求以稳定看待。置换需求方面，5月出行人数增加，乘用车轮胎置换需求可能有所增加。

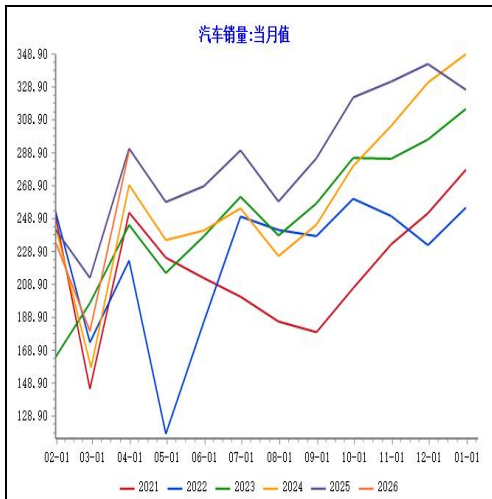
重型载货车销量方面，根据第一商用车网数据，2026年3月份重型载货车销量达13.89万辆，同比增加25%。未来受促进汽车消费政策以及重卡新能源化等因素综合影响，重卡销量估计整体维持稳定。2026年5月重卡销量受“五一”劳动节假期因素影响环比将季节性下滑，对全钢胎配套需求将相应下滑。置换需求方面，5月份基建、房地产等行业施工受降雨等天气等影响较小，全钢胎置换需求预计维持稳定。

汽车出口方面，据中国汽车工业协会数据，2026年3月份汽车出口87.5万辆，同比增加72.58%。2025年我国汽车主要出口墨西哥、阿联酋、菲律宾、泰国、俄罗斯等地区。2026年1月1日起，墨西哥把原产于中国的进口汽车关税由20%提升至50%，这导致1月份我国出口至墨西哥有所下滑，但随后逐渐回升。中东地缘因素导致2月至3月出口至阿联酋、卡塔尔等中东国家的新能源汽车有所下滑。但国际原油价格维持高位，导致海外汽油价格较高，海外汽油车销量受阻，而电动新能源车受青睐，这导致泰国等海外客户对中国电动汽车需求增加。若无新的关税障碍，在高油价背景下，海外对我国新能源汽车需求较好，今年我国新能源汽车出口预计良好。

风险提示：市场有风险，投资需谨慎

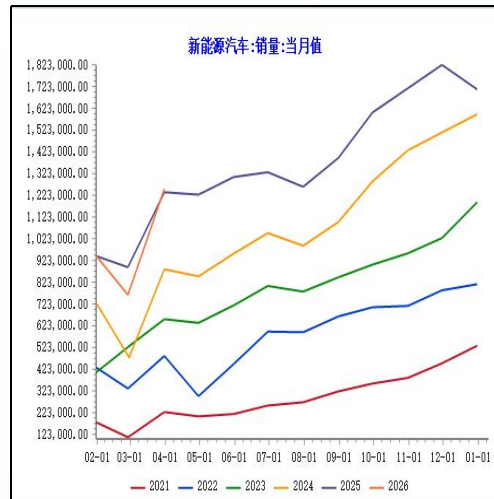
免责声明：报告观点仅代表作者个人观点，不代表公司意见。本报告观点及刊载之所有信息，仅供参考，并不构成投资建议。投资者应独立做出投资决策并承担投资风险。本报告中的部分信息来源于第三方供应商或公开资料，请您知晓，虽然我们会采取合理措施对所引用的信息进行审查，但我们不对其准确性、完整性、及时性、有效性和适用性等作任何的陈述和保证。研究分析意见受限于信息获取、方法局限及市场不确定性，可能存在偏差且无法涵盖所有风险。市场受政策、经济、国际事件等不可控因素影响，分析意见不承诺未来表现。上海中期期货研究所的所有研究报告，版权均属于上海中期期货股份有限公司，未经本公司授权不得转载、摘编或利用其它方式使用。

图 13: 汽车月度销量 (万辆)



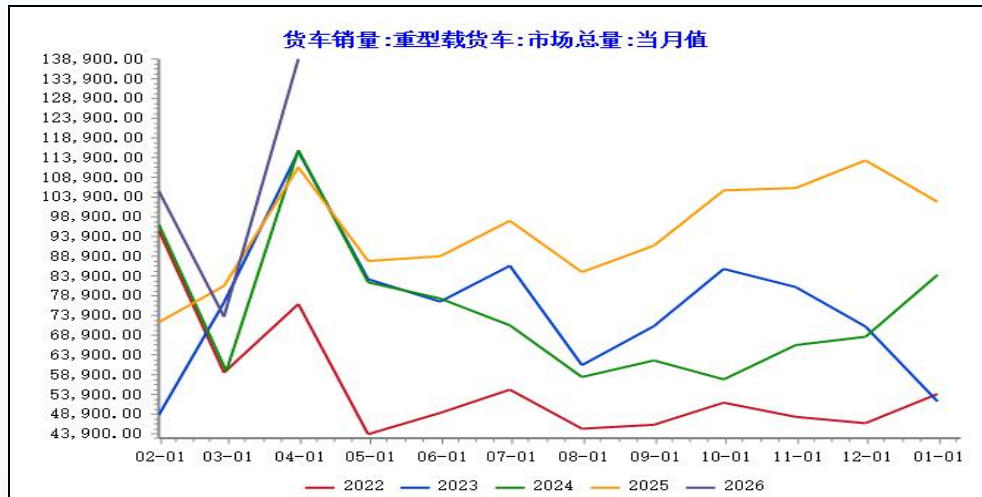
资料来源: 同花顺, 上海中期

图 14: 新能源汽车月度销量 (万辆)



资料来源: 同花顺, 上海中期

图 15: 重型货车销量 (辆)

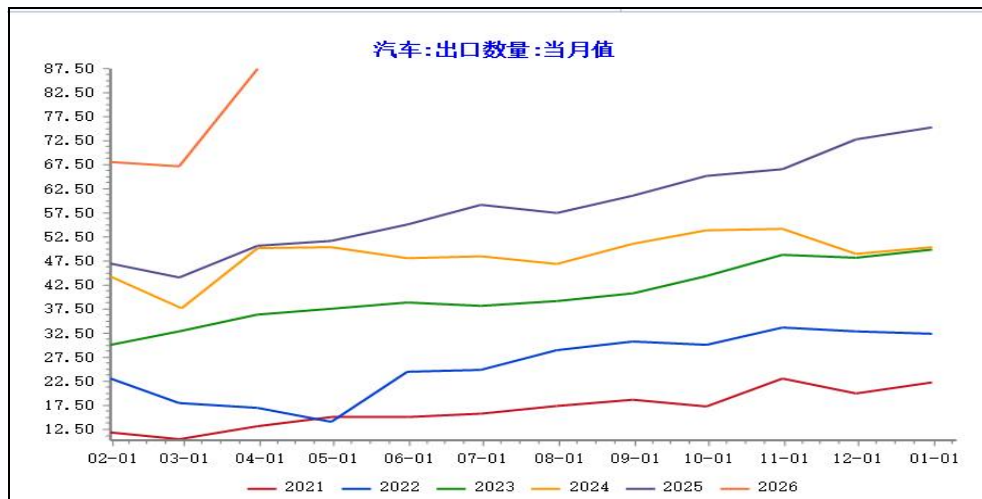


资料来源: 同花顺, 上海中期

风险提示: 市场有风险, 投资需谨慎

免责声明: 报告观点仅代表作者个人观点, 不代表公司意见。本报告观点及刊载之所有信息, 仅供参考, 并不构成投资建议。投资者应独立做出投资决策并承担投资风险。本报告中的部分信息来源于第三方供应商或公开资料, 请您知晓, 虽然我们会采取合理措施对所引用的信息进行审查, 但我们不对其准确性、完整性、及时性、有效性和适用性等作任何的陈述和保证。研究分析意见受限于信息获取、方法局限及市场不确定性, 可能存在偏差且无法涵盖所有风险。市场受政策、经济、国际事件等不可控因素影响, 分析意见不承诺未来表现。上海中期期货研究所的所有研究报告, 版权均属于上海中期期货股份有限公司, 未经本公司授权不得转载、摘编或利用其它方式使用。

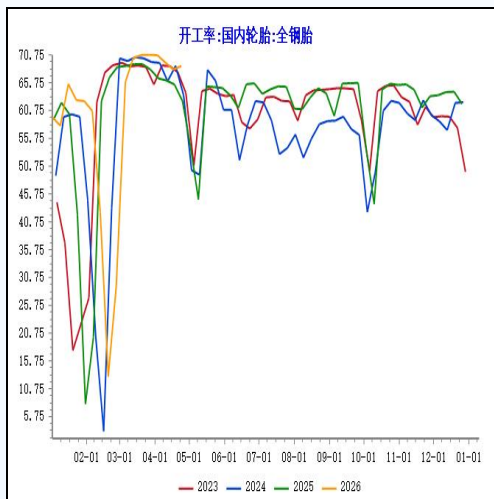
图 16: 汽车出口情况 (万辆)



资料来源: 同花顺, 上海中期

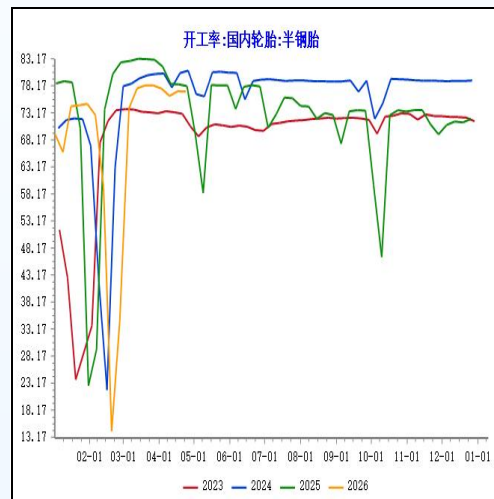
从轮胎产量方面来看, 据国家统计局最新公布的数据显示, 2026 年 1-3 月份橡胶轮胎外胎累计产量 2.88 亿条, 累计同比增加 0.4%。2 月部分轮胎生产企业因春节假期开工率阶段性下滑, 轮胎产量环有所下降, 3 月份重新回升。从开工率来看, 4 月 24 日半钢胎开工率 77.1%, 全钢胎开工率在 68.74%。“五一”假期结束, 下游轮胎等行业开工率将逐渐回升。受假期影响, 5 月轮胎产量环比预计略有下滑。轮胎出口方面, 据海关总署数据, 2026 年 1-3 月国内橡胶轮胎出口量累计 234 万吨, 同比增加 4.93%。受海外高能源价格影响, 海外轮胎生产成本增加, 我国轮胎具备价格优势, 今年我国轮胎出口量预计良好。整体来看, 5 月份天然橡胶下游需求以稳定看待。

图 17: 全钢胎行业开工率季节性走势 (%)



资料来源: 同花顺, 上海中期

图 18: 半钢胎行业开工率季节性走势 (%)

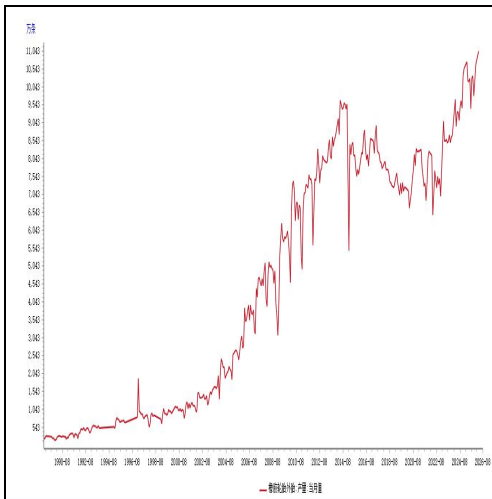


资料来源: 同花顺, 上海中期

风险提示: 市场有风险, 投资需谨慎

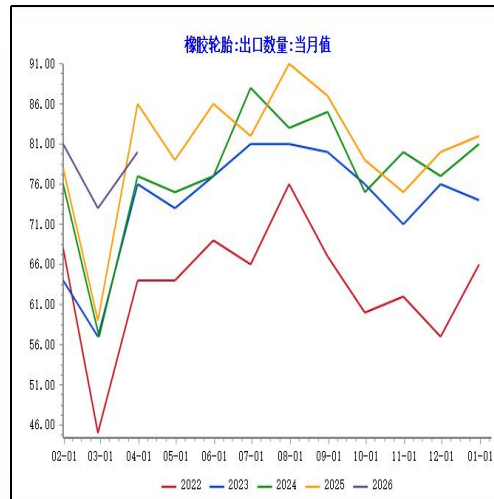
免责声明: 报告观点仅代表作者个人观点, 不代表公司意见。本报告观点及刊载之所有信息, 仅供参考, 并不构成投资建议。投资者应独立做出投资决策并承担投资风险。本报告中的部分信息来源于第三方供应商或公开资料, 请您知晓, 虽然我们会采取合理措施对所引用的信息进行审查, 但我们不对其准确性、完整性、及时性、有效性和适用性等作任何的陈述和保证。研究分析意见受限于信息获取、方法局限及市场不确定性, 可能存在偏差且无法涵盖所有风险。市场受政策、经济、国际事件等不可控因素影响, 分析意见不承诺未来表现。上海中期期货研究所的所有研究报告, 版权均属于上海中期期货股份有限公司, 未经本公司授权不得转载、摘编或利用其它方式使用。

图 19: 轮胎外胎产量 (万条)



资料来源: 同花顺, 上海中期

图 20: 轮胎出口量 (万吨)



资料来源: 同花顺, 上海中期

三、总结与关注点

从供应来看, 5 月份中国和海外东南亚等天然橡胶产区将全面开割, 天然橡胶产量一般季节性回升。不过今年夏秋季节需要密切关注气候的影响, 若出现中等及以上强度的厄尔尼诺事件, 天然橡胶产区若出现严重干旱, 这可能导致天然橡胶新增供应不如预期。5 月份我国天然橡胶进口量一般季节性下滑。因此 5 月份我国天然橡胶供应压力不大。需求方面, 5 月份受劳动节假期影响, 国内轮胎行业等下游开工率一般先下滑后回升, 下游需求以稳定看待。从宏观来看, 今年中美贸易关系有所缓和, 加上国内一线城市房地产政策继续放松, 国内宏观经济预期预计继续向好。海外关注俄乌、美伊等地缘政治因素的影响, 若地缘因素缓和, 国际原油大跌, 合成胶期货大跌, 这将对天然橡胶期货价格形成一定压力; 若美伊冲突延续, 霍尔木兹海峡船只通行量维持低位, 国际原油价格维持高位, 合成胶上涨将间接支撑天然橡胶期货价格。因此从宏观、供需以及地缘因素角度综合考虑, 若原油大跌, 天然橡胶期货价格可能阶段性调整, 但在国内宏观经济预期较好、供应可能受厄尔尼诺事件影响以及下游需求稳定的情况下, 天然橡胶期货价格往下调整空间可能有限, 整体将维持偏强震荡走势; 若国际原油继续反弹, 叠加宏观经济预期和天然橡胶供需面较好, 天然橡胶可能继续震荡反弹。

关注点:

- 1、关注国内云南产区天气
- 2、关注原油和合成胶期货价格变动。
- 3、关注国内外经济政策变动、美国和伊朗局势以及俄乌局势。

(正文结束)

风险提示: 市场有风险, 投资需谨慎

免责声明: 报告观点仅代表作者个人观点, 不代表公司意见。本报告观点及刊载之所有信息, 仅供参考, 并不构成投资建议。投资者应独立做出投资决策并承担投资风险。本报告中的部分信息来源于第三方供应商或公开资料, 请您知晓, 虽然我们会采取合理措施对所引用的信息进行审查, 但我们不对其准确性、完整性、及时性、有效性和适用性等作任何的陈述和保证。研究分析意见受限于信息获取、方法局限及市场不确定性, 可能存在偏差且无法涵盖所有风险。市场受政策、经济、国际事件等不可控因素影响, 分析意见不承诺未来表现。上海中期期货研究所的所有研究报告, 版权均属于上海中期期货股份有限公司, 未经本公司授权不得转载、摘编或利用其它方式使用。